



LSB-Statistik 2021

Inhaltsverzeichnis

Seite

3	Vorspann
	LSB Statistik 2021: Rückgang um 100.000 Mitgliedschaften
4	Sportbünde
5	Landesfachverbände
6	Spartigkeit
6	Verbände, in denen mehr Frauen als Männer organisiert sind
6	Verbände mit den meisten weiblichen Mitgliedern
7	Die 10 größten Landesfachverbände
7	Vereinsstruktur nach Mitgliederzahlen
7	Entwicklung Mitgliedschaften/Vereine im LSB 2013 – 2021
8	Die 10 größten Vereine
8	Vereine mit den meisten Jugendlichen
8	Mitgliederentwicklung LSB Niedersachsen (BE 2011-2021)- nach Altersgruppen
9 – 10	Sportarten Altersklassen

LSB Statistik 2021: Rückgang um 100.000 Mitgliedschaften

Corona macht den Vereinen zu schaffen: Seit dem Lockdown ist Breitensport im Verein kaum noch möglich. Hallen sind geschlossen, das Training fällt aus, Wettbewerbe werden abgesagt. Die Folgen spüren nun auch die Vereine und Verbände im Land: die Mitgliederzahlen in den niedersächsischen Sportvereinen gehen deutlich zurück. Im Vergleich zum Vorjahr sinken die Mitgliederzahlen um rund 100.000. Das sind immerhin 3,81 Prozent weniger als 2020. Zum Vergleich: 2020 sanken die Mitgliederzahlen gegenüber 2019 lediglich um 800 (-0,03 %). Die größten Rückgänge zeigen sich bei Kindern, Mädchen und Frauen sowie in Ballungsgebieten.

Die Zahlen im Einzelnen:

Die 9.333 Mitgliedsvereine im LandesSportBund (LSB) Niedersachsen verzeichneten zum Jahresbeginn 2.525.641 Mitgliedschaften. Dies sind 99.939 Mitgliedschaften weniger als im Vorjahr. Der Rückgang bei den Mitgliedschaften ist dabei nicht ausschließlich auf verstärkte Austritte zurückzuführen. Insbesondere bei den 0-6-Jährigen zeigen sich deutlich verringerte Zahlen bei den Eintritten in die Sportvereine. Dies ist natürlich nachvollziehbar. Wenn es in Zeiten von Corona keine regelmäßigen Angebote für die Kinder gibt (z.B. Eltern-Kind-Turnen, Schwimmkurse, Bambinis (Fußball) etc.), werden diese auch nicht neu in einem Sportverein angemeldet. Darüber hinaus sind in allen Altersklassen die Neu- oder Wiedereintritte in die Sportvereine stark zurückgegangen.

Schaut man sich die Zahlen etwas genauer an, so lassen sich unter anderem die nachfolgenden Punkte identifizieren. Dabei muss eingangs betont werden, dass es sich hier um Durchschnittswerte handelt. D.h., es gibt Vereine, die bislang besser aber auch schlechter durch die Krise gekommen sind. Weiter trifft es tendenziell natürlich einen großen Sportverein, Fachverband oder Sportbund bei gleichem prozentualen Rückgang stärker als kleinere Vereine oder Verbände, da sie absolut mehr Mitglieder verloren haben.

Alter: Der prozentual größte Rückgang zeigt sich bei den „1 bis unter 2-Jährigen“ mit rund 47,1 Prozent (-4.119 Mitgliedschaften). Mit Blick auf die Altersgruppen zeigen sich die größten Rückgänge bei den 0-6-Jährigen (-17,2 % / -27.873) und den 7-14-Jährigen (-5,4 % / -24.368). Bei den

Jüngsten kann der Großteil der Rückgänge dabei sicherlich auf nicht erfolgte Neueintritte aufgrund der nicht stattgefundenen Sportvereinsangebote zurückgeführt werden. Der niedrigste Rückgang zeigt sich bei den über 60-jährigen mit -0,5 Prozent (-2.780 Mitgl.).

Geschlecht: Hier zeigt sich insgesamt ein größerer Rückgang bei den Frauen als bei den Männern. Der Rückgang bei den Frauen (-4,5 %) ist dabei um rund 1,3 Prozentpunkte größer als bei den Männern. Eine Ursache für den Unterschied könnte sein, dass Frauen mehr Gesundheitssport- und Kursangebote nutzen als Männer und insbesondere hier die Neueintritte fehlen – aber vielleicht auch mehr Austritte aufgrund der zum Teil „höherpreisigen“ Kurs- und Fitnessangeboten stattgefunden haben.

Mitgliedsvereine: Bei den Sportvereinen zeigen sich durchschnittlich die größten Mitglieder-Rückgänge bei den Vereinen mit mehr als 1.000 Mitgliedern. Dabei haben die 38 Vereine, welche bei der BE 2020 mehr als 3.000 Mitglieder hatten, mit einem Minus von 7,8 % den größten Rückgang zu verzeichnen. Die Vereine, welche bei der BE 2020 bis zu 500 Mitglieder hatten, liegen mit einem Rückgang von 2,4 Prozent insgesamt unter dem Landesdurchschnitt.

Sportbünde: Tendenziell zeigen sich geringere Rückgänge bei den Mitgliedschaften in eher „ländlich geprägten“ Regionen (z.B. KSB Lüchow-Dannenberg (-0,9%), Emsland (-1,2%), Göttingen-Osterode (-1,7%)). Hier wird der Verein – stereotypisch gesehen - oft noch als sportliche Heimat wahrgenommen, die man nicht so

schnell verlässt, während im städtischen Bereich Sportvereine eher als Dienstleister angesehen werden. Bei den Stadtsportbünden und zum Teil den Sportbünden, die an Ballungszentren angrenzen, zeigen sich die größten Rückgänge (z.B. Osnabrück (-7,4%), Göttingen (-6,7%), Wilhelmshaven (-6,3%)). Ein Hinweis noch zu den Zahlen in Salzgitter und Wolfenbüttel. Zum 01.01.2021 sind zehn Vereine aus der Samtgemeinde Baddeckenstedt mit rund 2.500 Mitgliedern vom KSB Salzgitter zum KSB Wolfenbüttel gewechselt. Somit muss dies beim Vergleich der Zahlen mit dem Vorjahr berücksichtigt werden.

Fachverbände: Insbesondere beim Blick auf die Fachverbände ist neben dem prozentualen Rückgang der absolute Rückgang zu betrachten.

Die größten Rückgänge prozentual haben die folgenden Fachverbände zu verzeichnen: DAV (-22,4% / -844 Mitglieder), Behindertensportverband (-16,8% / -9.437), Aikido (-14,5 % / -63), Ju Jutsu (-13,5 % / -690), Judo (-11,4% / -1.782) und Teakwon-Do (-10,6% / -402).

Absolut haben die größten Rückgänge der Niedersächsische Turnerbund (-45.239 Mitglieder / -5,7 %), der Fußballverband (-17.315 / -2,8%), der Behindertensportverband (-9.437 / -16,8%), der Landschwimmverband (-5.610 / -10,0 %) und der Schützenbund (-5.423 / -2,6 %).

Fachverbände mit den absolut größten Zuwächsen sind Golf (+1.291 / +5,1 %), Tennis (+757 / +0,6 %), Kickboxen (+707 / +96,5 %) und Dart (+586 / +18,7 %).

In den folgenden Tabellen sind die Daten der Bestandserhebung 2021 detailliert dargestellt.

Sportbünde

Angaben in Prozent

	Vereine	Kinder	Jugendliche	Erwachsene	gesamt	Kinder	Jugendliche	Erwachsene
KSB Ammerland	167	9.837	3.411	29.082	42.330	23,24%	8,06%	68,70%
KSB Aurich	296	12.049	4.760	48.991	65.800	18,31%	7,23%	74,45%
SSB Braunschweig	222	14.393	4.229	41.729	60.351	23,85%	7,01%	69,14%
KSB Celle	230	13.425	4.214	41.577	59.216	22,67%	7,12%	70,21%
KSB Cloppenburg	175	11.895	4.925	33.398	50.218	23,69%	9,81%	66,51%
KSB Cuxhaven	244	15.225	5.563	52.957	73.745	20,65%	7,54%	71,81%
SSB Delmenhorst	61	3.770	1.194	9.437	14.401	26,18%	8,29%	65,53%
KSB Diepholz	225	15.094	5.102	50.185	70.381	21,45%	7,25%	71,30%
SSB Emden	56	3.237	1.143	12.867	17.247	18,77%	6,63%	74,60%
KSB Emsland	340	25.793	9.818	79.645	115.256	22,38%	8,52%	69,10%
KSB Friesland	153	7.302	2.224	26.409	35.935	20,32%	6,19%	73,49%
KSB Gifhorn	247	13.381	4.366	46.945	64.692	20,68%	6,75%	72,57%
KSB Goslar	223	7.812	2.669	29.491	39.972	19,54%	6,68%	73,78%
KSB Göttingen-Osterode	434	14.868	5.349	59.521	79.738	18,65%	6,71%	74,65%
SSB Göttingen	109	8.176	2.627	26.546	37.349	21,89%	7,03%	71,08%
KSB Grafschaft Bentheim	114	11.224	3.812	34.063	49.099	22,86%	7,76%	69,38%
KSB Hameln-Pyrmont	242	9.375	3.221	35.441	48.037	19,52%	6,71%	73,78%
RSB Hannover	664	42.407	12.438	115.934	170.779	24,83%	7,28%	67,89%
SSB Hannover	356	26.572	7.813	74.196	108.581	24,47%	7,20%	68,33%
KSB Harburg-Land	183	21.684	6.495	56.742	84.921	25,53%	7,65%	66,82%
SB Heidekreis	206	9.682	3.391	37.059	50.132	19,31%	6,76%	73,92%
KSB Helmstedt	164	6.052	1.873	25.279	33.204	18,23%	5,64%	76,13%
KSB Hildesheim	361	19.851	6.650	60.759	87.260	22,75%	7,62%	69,63%
KSB Holzwinden	166	4.830	2.130	21.614	28.574	16,90%	7,45%	75,64%
KSB Leer	169	10.958	3.708	32.765	47.431	23,10%	7,82%	69,08%
KSB Lüchow-Dannenberg	67	2.507	1.118	11.215	14.840	16,89%	7,53%	75,57%
KSB Lüneburg	159	11.727	3.486	27.297	42.510	27,59%	8,20%	64,21%
KSB Nienburg	196	9.979	3.613	37.574	51.166	19,50%	7,06%	73,44%
KSB Northeim-Einbeck	288	9.479	3.280	38.543	51.302	18,48%	6,39%	75,13%
KSB Oldenburg-Land	154	11.666	3.541	30.165	45.372	25,71%	7,80%	66,48%
SSB Oldenburg	108	11.081	3.371	26.154	40.606	27,29%	8,30%	64,41%
KSB Osnabrück-Land	298	27.776	9.080	74.231	111.087	25,00%	8,17%	66,82%
SSB Osnabrück	112	10.290	3.468	29.876	43.634	23,58%	7,95%	68,47%
KSB Osterholz	131	10.113	2.883	29.132	42.128	24,01%	6,84%	69,15%
KSB Peine	175	10.856	3.178	31.607	45.641	23,79%	6,96%	69,25%
KSB Rotenburg	280	13.624	5.479	60.810	79.913	17,05%	6,86%	76,10%
KSB Salzgitter	113	4.997	1.454	15.008	21.459	23,29%	6,78%	69,94%
KSB Schaumburg	222	9.887	3.444	40.083	53.414	18,51%	6,45%	75,04%
KSB Stade	151	16.668	5.070	42.072	63.810	26,12%	7,95%	65,93%
KSB Uelzen	151	6.440	2.612	22.429	31.481	20,46%	8,30%	71,25%
KSB Vechta	113	13.256	4.407	32.448	50.111	26,45%	8,79%	64,75%
KSB Verden	195	10.626	3.648	36.642	50.916	20,87%	7,16%	71,97%
KSB Wesermarsch	132	6.401	2.166	23.374	31.941	20,04%	6,78%	73,18%
SSB Wilhelmshaven	72	3.464	1.042	12.466	16.972	20,41%	6,14%	73,45%
KSB Wittmund	115	4.913	1.779	20.006	26.698	18,40%	6,66%	74,93%
KSB Wolfenbüttel	185	8.194	2.409	25.097	35.700	22,95%	6,75%	70,30%
SSB Wolfsburg	109	10.271	2.802	27.218	40.291	25,49%	6,95%	67,55%
LSB Niedersachsen	9.333	563.107	186.455	1.776.079	2.525.641	22,30%	7,38%	70,32%

Landesfachverbände

	Mitglieder 2021			Mitglieder 2020			Abt./Sparten	
	w	m	gesamt	w	m	gesamt	2021	2020
Aikido-Vbd. Nds.	101	270	371	122	312	434	20	20
American Football Vbd. Nds. / ST	672	3.371	4.043	743	3.547	4.290	33	31
Nds. Badminton-Vbd.	6.855	11.857	18.712	7.408	12.580	19.988	399	404
Nds. Baseball und Softball Vbd.	212	772	984	183	672	855	26	21
Nds. Basketballverb.	4.422	12.850	17.272	4.681	13.526	18.207	222	224
Behinderten-Sportverb. Nds.	27.616	19.092	46.708	33.550	22.595	56.145	684	705
Nds. Landesverb. für Bergsteigen im Dtsch. Alpenverein	1.315	1.602	2.917	1.550	2.211	3.761	10	9
Billard-Landesverb. Nds.	150	1.346	1.496	162	1.380	1.542	45	45
Nds. Bob- und Schlittensportverb.	110	149	259	96	141	237	6	6
Nds.-Box-Sport-Vbd.	818	5.109	5.927	866	5.308	6.174	90	87
Cheerleading und Cheerdance Vbd. Nds.	1.974	118	2.092	1.806	99	1.905	35	28
Nds. Dartverb.	384	3.339	3.723	369	2.768	3.137	194	160
Nds. Eissport-Verb.	672	1.634	2.306	745	1.806	2.551	25	25
Fechtverb. Nds.	475	901	1.376	541	974	1.515	39	39
Floorball Verb. Nds.	247	830	1.077	267	830	1.097	24	25
Nds. Fußballverb.	94.460	503.430	597.890	98.528	516.677	615.205	2.504	2.511
Gehörlosen-Sportverb. Nds.	239	425	664	237	444	681	7	8
Nds. Gewichtheber Verb.	4.066	4.360	8.426	3.995	4.295	8.290	21	22
Golf-Verb. Nds./HB	9.613	17.229	26.842	9.114	16.437	25.551	37	36
Handball-Verb. Nds.	36.374	47.453	83.827	38.498	49.732	88.230	595	604
Nds. Hockey-Verb.	2.627	3.087	5.714	2.747	3.198	5.945	41	41
Jiu-Jitsu Union Nds.	413	744	1.157	441	811	1.252	25	25
Nds. Ju-Jitsu Verb.	1.378	3.057	4.435	1.593	3.532	5.125	132	134
Nds. Judo-Verb.	4.004	9.818	13.822	4.508	11.096	15.604	320	325
Landes-Kanu-Verb. Nds.	4.886	7.815	12.701	4.755	7.751	12.506	145	146
Karate Verb. Nds.	3.745	6.465	10.210	3.764	6.522	10.286	178	179
Keglerverband Nds.	859	2.689	3.548	932	2.909	3.841	132	133
Nds. Kick-Box-Verb.	512	928	1.440	200	533	733	19	19
Fries. Klootschießer-Verb.	11.224	20.108	31.332	11.415	20.612	32.027	254	254
Nds. Leichtathletik-Verb.	31.248	30.924	62.172	31.997	31.645	63.642	831	833
Deutscher Aero Club Landesverb. Nds.	650	5.803	6.453	674	5.881	6.555	73	73
Minigolfsport-Verb. HB/Nds.	380	744	1.124	384	743	1.127	22	21
Nds. Verb. für Modernen Fünfkampf	1.924	1.311	3.235	1.749	1.237	2.986	4	4
Landesverb. Motorbootsport Nds.	906	3.237	4.143	885	3.144	4.029	49	49
Nds. Fachverband für Motorsport	620	2.764	3.384	587	2.681	3.268	32	31
Nds. Pétanque-Verb.	1.076	2.264	3.340	1.062	2.227	3.289	125	124
Nds. Reiterverb.	98.936	24.772	123.708	99.740	25.706	125.446	987	989
Radsportverb. Nds.	1.450	5.415	6.865	1.438	5.415	6.853	188	191
Nds. Rasenkraftsport-Verb.	67	120	187	58	117	175	6	5
Dtsch. Lebens-Rettungs-Gesellschaft Landesverb. Nds.	29.977	34.446	64.423	31.108	35.623	66.731	183	182
Nds. Ringer-Verb.	62	467	529	59	446	505	13	12
Rad-und Kraftfahrerbund Solidarität Nds.	449	426	875	464	441	905	14	14
Nds. Rollsport- und Inline-Verb.	2.308	1.790	4.098	2.419	1.902	4.321	71	68
Landesruderverb. Nds.	3.757	6.797	10.554	3.878	7.070	10.948	73	74
Nds. Rugby-Verb.	322	1.639	1.961	318	1.643	1.961	20	20
Nds. Schachverb.	458	4.913	5.371	494	5.284	5.778	160	164
Schützenbund Nds.	63.789	138.841	202.630	65.286	142.767	208.053	1.784	1.790
Landesschwimmverb. Nds.	25.826	24.942	50.768	28.768	27.610	56.378	319	322
Segler-Verb. Nds.	6.281	17.312	23.593	6.166	17.273	23.439	187	186
Nds. Skiverb.	3.527	4.246	7.773	3.638	4.417	8.055	60	59
Squash Verb. Nds.	55	393	448	52	390	442	18	18
Nds. Taekwondo Union	1.347	2.055	3.402	1.474	2.330	3.804	67	66
Nds. Tanzsportverb.	13.608	6.548	20.156	14.900	7.333	22.233	260	265
Tauchsport Landesverb. Nds.	2.016	4.334	6.350	2.055	4.453	6.508	79	79
Nds. Tennisverb.	50.255	77.113	127.368	50.275	76.336	126.611	1.069	1.080
Tischtennis-Verb. Nds.	15.075	54.318	69.393	16.218	56.151	72.369	1.521	1.528
Triathlon Verb. Nds.	1.364	2.957	4.321	1.434	3.028	4.462	135	130
Nds. Turner-Bund	496.332	249.596	745.928	527.083	264.084	791.167	2.741	2.765
Nds Volleyball-Verb.	21.581	16.554	38.135	22.397	17.084	39.481	669	690
Wasserski & Wakeboardverb. Nds. / HB (WWNB)	137	447	584	137	449	586	8	8
gesamt	1.090.942	1.418.336	2.514.542	1.151.013	1.468.208	2.619.221	18.030	18.106

Spartigkeit

Spartenanzahl	1	2	3	4	5	6	7	8	9	10	11	12	13	14	15	16	17	18	19	23	24
Anzahl Vereine	6.148	905	612	435	292	196	117	85	60	37	35	22	12	7	9	9	7	3	1	1	1

339 der insgesamt 9.333 Vereine gingen nicht in die Wertung ein, weil sie keine Meldung für einen Landesfachverband abgegeben haben.

Verbände, in denen mehr Frauen als Männer organisiert sind

2021

Verband	w	m	%
Nds. Turner-Bund	496.332	249.596	66,54%
Nds. Reiterverb.	98.936	24.772	79,98%
Behinderten-Sportverb. Nds.	27.616	19.092	59,12%
Nds. Tanzsportverb.	13.608	6.548	67,51%
Nds Volleyball-Verb.	21.581	16.554	56,59%
Cheerleading und Cheerdance Vbd. Nds.	1.974	118	94,36%
Landesschwimmverb. Nds.	25.826	24.942	50,87%
Nds. Verb. für Modernen Fünfkampf	1.924	1.311	59,47%
Nds. Rollsport- und Inline-Verb.	2308	1790	56,32%
Nds. Leichtathletik-Verb.	31248	30924	50,26%

2020

Verband	w	m	%
Nds. Turner-Bund	527.083	264.084	66,62%
Nds. Reiterverb.	99.740	25.706	79,51%
Behinderten-Sportverb. Nds.	33.550	22.595	59,76%
Nds. Tanzsportverb.	14.900	7.333	67,02%
Nds Volleyball-Verb.	22.397	17.084	56,73%
Cheerleading und Cheerdance Vbd. Nds.	1.806	99	94,80%
Landesschwimmverb. Nds.	28.768	27.610	51,03%
Nds. Verb. für Modernen Fünfkampf	2.419	1.902	55,98%
Nds. Rollsport- und Inline-Verb.	1.749	1.237	58,57%
Nds. Leichtathletik-Verb.	31997	31645	50,28%

Verbände mit den meisten weiblichen Mitgliedern

2021

Verband	w	m	gesamt
Nds. Turner-Bund	496.332	249.596	745.928
Nds. Reiterverb.	98.936	24.772	123.708
Nds. Fußballverb.	94.460	503.430	597.890
Schützenbund Nds.	63.789	138.841	202.630
Nds. Tennisverb.	50.255	77.113	127.368
Handball-Verb. Nds.	36.374	47.453	83.827
Nds. Leichtathletik-Verb.	31.248	30.924	62.172
Dtsch. Lebens-Rettungs-Gesellschaft Landesverb. Nds.	29.977	34.446	64.423
Behinderten-Sportverb. Nds.	27.616	19.092	46.708
Landesschwimmverb. Nds.	25.826	24.942	50.768

2020

Verband	w	m	gesamt
Nds. Turner-Bund	527.083	264.084	791.167
Nds. Reiterverb.	99.740	25.706	125.446
Nds. Fußballverb.	98.528	516.677	615.205
Schützenbund Nds.	65.286	142.767	208.053
Nds. Tennisverb.	50.275	76.336	126.611
Handball-Verb. Nds.	38.498	49.732	88.230
Nds. Leichtathletik-Verb.	33.550	22.595	56.145
Dtsch. Lebens-Rettungs-Gesellschaft Landesverb. Nds.	31.997	31.645	63.642
Behinderten-Sportverb. Nds.	31.108	35.623	66.731
Landesschwimmverb. Nds.	28.768	27.610	56.378

Die 10 größten Landesfachverbände

	Fachverband	w	m	gesamt
1	Niedersächsischer Turner-Bund e.V.	496.332	249.596	745.928
2	Niedersächsischer Fußballverband e.V.	94.460	503.430	597.890
3	Schützenbund Niedersachsen e.V.	63.789	138.841	202.630
4	Niedersächsischer Tennisverband e.V.	50.255	77.113	127.368
5	Niedersächsischer Reiterverband e.V.	98.936	24.772	123.708
6	Handball-Verband Niedersachsen e.V.	36.374	47.453	83.827
7	Tischtennis-Verband Niedersachsen e.V.	15.075	54.318	69.393
8	Deutsche Lebens-Rettungs-Gesellschaft Landesverband Niedersachsen e.V.	29.977	34.446	64.423
9	Niedersächsischer Leichtathletik-Verband e.V.	31.248	30.924	62.172
10	Landesschwimmverband Niedersachsen e.V.	25.826	24.942	50.768

Vereinsstruktur nach Mitgliederzahlen

Mitglieder	Vereine		Mitglieder	
	2021	2020	2021	2020
1 - 50	2.049	2.016	55.517	55.298
51 - 100	1.783	1.751	132.070	129.707
101 - 250	2.620	2.654	426.459	431.772
251 - 500	1.560	1.563	555.799	556.498
501 - 1000	897	917	618.455	630.046
1001 - 2000	340	365	448.687	476.785
2001 - 3000	51	63	120.656	147.660
über 3000	33	38	167.998	197.811
gesamt	9.333	9.367	2.525.641	2.625.577

Entwicklung Mitgliedschaften/Vereine im LSB 2013 – 2021

	2021	2020	2019	2018	2017	2016	2015	2014	2013
Mitglieder	2.525.641	2.625.577	2.626.385	2.634.245	2.644.179	2.645.110	2.664.476	2.693.126	2.721.768
Vereine	9.333	9.367	9.429	9.476	9.520	9.559	9.616	9.675	9.705

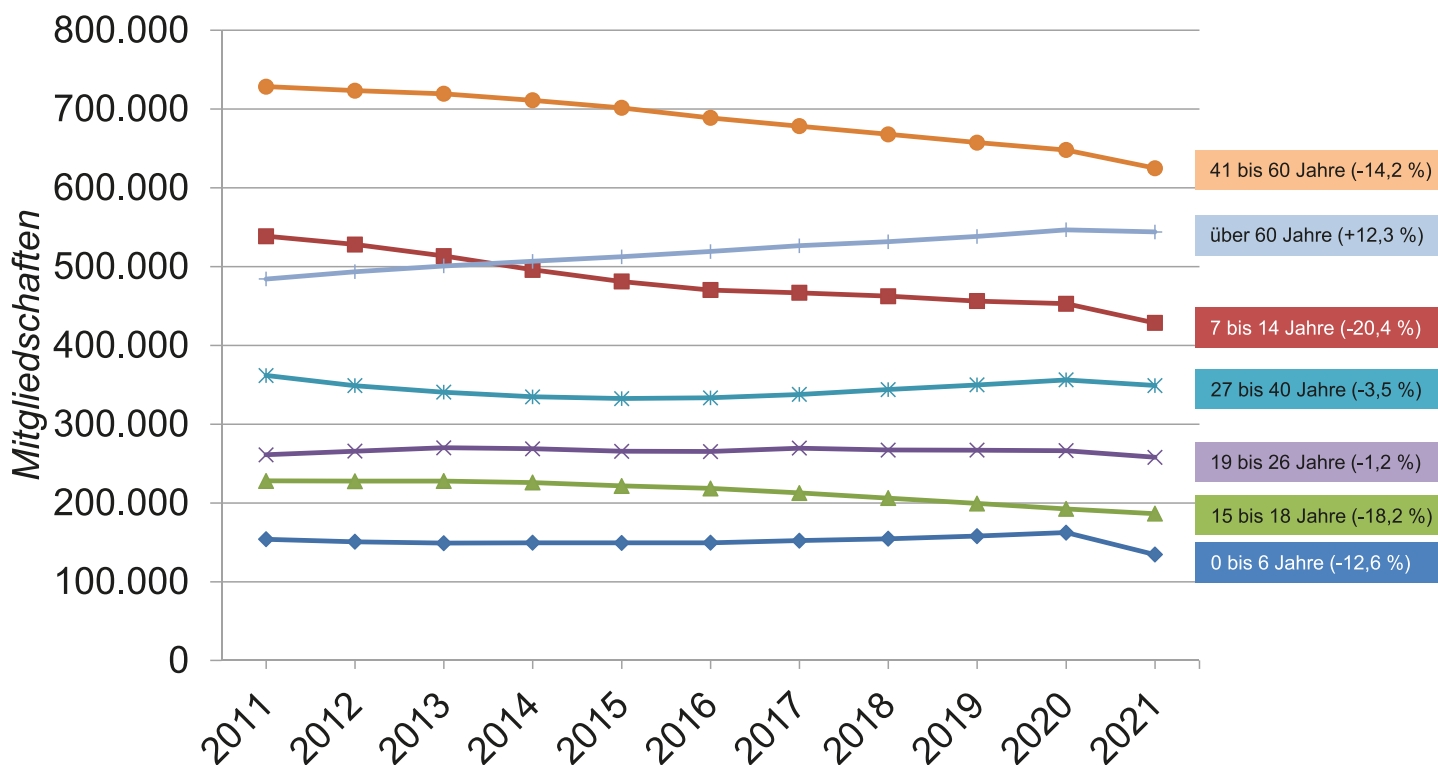
Die 10 größten Vereine

Verein	w	m	gesamt	Sparten
Hannover 96	4556	15924	20480	14
ASC Göttingen	5804	4385	10189	20
Todtglüsinger SV v. 1930	4281	4052	8333	18
Osnabrücker Sportclub/ MTV 1849	3540	3197	6737	24
TK Hannover	3809	2341	6150	13
Eintracht Hildesheim	3166	2841	6007	16
SC Melle 03	2850	2697	5547	16
MTV Braunschweig 1847	3175	2342	5517	18
BTSV Eintracht Braunschweig	1429	3978	5407	11
VfB Fallersleben	2646	2427	5073	16

Vereine mit den meisten Jugendlichen

Verein	w	m	gesamt
Hannover 96	308	788	1.096
Eintracht Hildesheim	368	408	776
Osnabrücker Sportclub/ MTV 1849	283	377	660
ASC Göttingen	323	326	649
VfL Stade	195	345	540
Todtglüsinger SV v. 1930	246	293	539
Blau-Weiss Buchholz	222	265	487
MTV Wolfenbüttel	222	257	479
SC Melle 03	225	236	461
TK Hannover	227	211	438

Mitgliederentwicklung LSB Niedersachsen (BE 2011-2021)- nach Altersgruppen



Sportarten Altersklassen

	gesamt	< 6 Jahre		7-14 Jahre		15-18 Jahre	
		w	m	w	m	w	m
Aikido	371	270	1	13	9	10	18
American Football	4.043	3.371	8	180	247	106	572
Badminton	18.712	11.857	41	1091	1501	1135	1299
Base- und Softball	984	772	8	42	128	23	84
Basketball	17.272	12.850	102	1461	3427	955	2102
Behindertensport	46.708	19.092	253	357	595	210	350
Bergsteigen	2.917	1.602	35	226	261	178	181
Billard	1.496	1.346	0	7	25	6	27
Bob- und Schlittensport	259	149	3	7	2	3	2
Boxen	5.927	5.109	86	156	1115	165	996
Cheerleading	2.092	118	3	916	25	463	17
Dart	3.723	3.339	4	11	52	15	146
Eissport	2.306	1.634	66	229	436	83	178
Fechten	1.376	901	7	137	293	95	171
Floorball	1.077	830	3	66	244	45	138
Fußball	597.890	503.430	13293	16418	97388	10962	46200
Gehörlosensport	664	425	9	12	17	12	29
Gewichtheben	8.426	4.360	1	336	352	233	307
Golf	26.842	17.229	54	296	687	179	481
Handball	83.827	47.453	1260	10253	11308	5108	5365
Hockey	5.714	3.087	166	1206	1054	517	374
Jiu-Jitsu	1.157	744	12	129	243	50	79
Ju Jutsu	4.435	3.057	34	652	1197	226	402
Judo	13.822	9.818	425	2122	5146	500	1063
Kanu	12.701	7.815	100	377	649	263	408
Karate	10.210	6.465	238	1662	2620	502	727
Kegeln	3.548	2.689	2	35	74	20	70
Kickboxen	1.440	928	30	97	207	67	139
Klotschießen	31.332	20.108	203	1156	1195	729	787
Leichtathletik	62.172	30.924	940	8764	7248	3113	2582
Luftsport	6.453	5.803	8	16	87	53	292
Minigolf (Bahnengolf)	1.124	744	0	8	13	12	20
Moderner Fünfkampf	3.235	1.311	209	241	254	94	95
Motorbootsport	4.143	3.237	5	18	49	18	49
Motorsport	3.384	2.764	11	77	251	36	183
Petanque	3.340	2.264	10	13	24	4	13
Pferdesport	123.708	24.772	385	21859	1869	11294	903
Radsport	6.865	5.415	59	257	719	89	269
Rasenkraftsport	187	120	0	19	22	5	16
Rettungsschwimmen (DLRG)	64.423	34.446	1494	10900	12141	3382	3607
Ringen	529	467	23	27	176	4	61
RKB "Solidarität"	875	426	7	113	56	33	19
Rollsport	4.098	1.790	46	1154	461	271	146
Rudern	10.554	6.797	27	229	484	368	653
Rugby	1.961	1.639	47	54	351	22	170
Schach	5.371	4.913	14	122	826	60	430
Schießsport	202.630	138.841	511	3868	5879	3438	5469
Schwimmen	50.768	24.942	2165	11113	11420	2309	2286
Segeln	23.593	17.312	67	603	965	385	671
Ski	7.773	4.246	77	445	460	270	291
Squash	448	393	3	5	12	9	12
Taekwon-Do	3.402	2.055	60	653	858	169	280
Tanzsport	20.156	6.548	63	2662	282	1028	175
Tauchsport	6.350	4.334	31	152	215	154	224
Tennis	127.368	77.113	975	8140	11674	4952	5953
Tischtennis	69.393	54.318	181	1846	5861	1283	4392
Triathlon	4.321	2.957	27	173	208	78	125
Turnen	745.928	249.596	45619	79007	47704	23789	13458
Volleyball	38.135	16.554	75	3173	1124	3060	1122
Wasserski	584	447	4	14	40	16	55

Sportarten Altersklassen

	19-26 Jahre		27-40 Jahre		41-60 Jahre		> 60 Jahre	
	w	m	w	m	w	m	w	m
	9	23	24	50	36	128	9	41
	168	1153	134	1129	57	245	13	17
	1101	1509	1267	2354	1817	3910	413	1243
	34	105	53	246	44	187	9	14
	737	2206	560	2455	509	1984	140	574
	627	774	1803	1612	8316	4575	16126	10933
	159	187	268	347	242	366	217	225
	12	91	37	270	62	751	26	182
	4	7	13	21	31	49	47	65
	182	1137	148	845	143	707	12	223
	398	28	108	24	31	18	4	3
	45	509	116	990	167	1428	30	210
	82	224	87	341	97	294	38	95
	71	108	61	111	73	139	37	72
	59	144	53	198	21	91	2	12
	17507	75454	15835	94286	20001	110010	10773	66799
	15	37	27	67	87	166	76	100
	477	694	851	1001	1445	1304	723	701
	322	933	558	1628	3435	5904	4788	7542
	6919	6884	5943	7543	5352	9716	1722	5377
	345	420	166	357	225	526	59	190
	50	97	55	107	99	168	24	38
	146	314	145	354	162	645	26	111
	449	944	355	879	341	1002	56	359
	353	673	723	1155	2074	2920	994	1910
	380	593	328	602	629	1295	95	390
	50	131	128	370	297	925	328	1117
	98	203	119	219	92	113	21	17
	1218	1623	1795	2773	3213	6172	2969	7355
	3068	2841	3117	2958	7140	7665	5074	6690
	85	571	149	1005	234	2144	108	1696
	24	66	44	105	151	273	140	267
	159	82	268	228	446	182	540	261
	33	90	88	298	388	1279	353	1467
	65	253	102	421	237	1009	91	636
	23	46	44	102	301	572	679	1497
	16555	1568	19591	2694	22066	8544	4775	8809
	124	384	190	723	488	2100	276	1161
	15	13	4	18	9	24	14	27
	3336	3719	3406	3639	5451	6439	2122	3407
	8	60	6	70	1	43	10	34
	49	30	70	51	89	100	84	163
	215	269	236	413	235	354	44	101
	505	936	563	1057	1307	1850	773	1790
	93	276	68	342	45	265	27	188
	60	457	55	518	101	1373	54	1295
	6462	11156	9389	18737	19897	45906	20352	51183
	1972	1882	1799	1714	3936	3629	2660	1846
	579	1238	705	1823	2450	6632	1502	5916
	434	496	410	490	1290	1501	611	931
	5	41	13	101	21	172	1	52
	164	231	126	221	193	356	15	49
	1197	391	1260	694	3913	2617	2839	2326
	232	333	404	733	843	2089	203	709
	4364	5684	5423	8271	14347	21418	12317	23138
	1859	5473	2413	8055	5041	18158	2491	12198
	147	231	332	654	569	1473	45	239
	27326	15600	55225	20215	122412	46367	138376	60633
	4195	1817	4767	3339	4588	6084	1677	2993
	35	85	24	119	31	99	12	45